

پیشرفت ایران؛ گذشته، حال، آینده؛

سی ام و سی و یکم اردیبهشت ماه ۱۳۹۴

ارزیابی نفوذ فرهنگ شهرنشینی در مناطق روستایی کشور

مطالعه نمونه: استان چهارمحال و بختیاری

الهام مرادیان چالشتی^۱

بیت الله محمودی^۲

چکیده

در گذشته سیر تحول فرهنگ در جوامع با روند بسیار کندی همراه بوده است که گاهی رویدادهای طبیعی و یا غیر طبیعی موجب این رخداد می‌شد. اما امروزه با گسترش جوامع و پیشرفت‌های تکنولوژیک، روابط بین جوامع شهری و روستایی کاملاً تنگاتنگ شده است که این امر باعث نفوذ الگوهای شهرنشینی در مناطق روستایی است. در این تحقیق ارزیابی میزان تأثیرگذاری فرهنگ شهرنشینی در مناطق روستایی در استان چهارمحال و بختیاری مورد توجه قرار گرفت. تعداد ۱۶ روستاها از شهرستان‌های شهرکرد، بروجن، لردگان، کوهرنگ، فارسان، اردل، بن و کیار در این پژوهش مورد بررسی قرار گرفت. در این راستا از تکنیک پرسشنامه در قالب طیف لیکرت برای جمع‌آوری داده‌ها استفاده گردید. نتایج تحلیل پرسشنامه‌ها نشان داد که میزان تغییر در بافت و معماری خانه‌های روستایی ۴۳٪، الگوی تغییر رفتار اجتماعی روستاییان ۴۶٪، میزان تغییر آداب و رسوم روستاییان نسبت به گذشته ۳۶٪ و مقدار تغییر در ساختار معیشتی روستاییان ۴۰٪ می‌باشد. همچنین بر اساس این تحقیق بیشترین قشر تأثیرپذیر از فرهنگ شهری، جوانان و نوجوانان و کمترین آن میانسالان و افراد سالخورده می‌باشند. این موضوع نشان از تغییر بنیادی هم در ساختار فرهنگی و هم در معیشت روستاییان در آینده نزدیک دارد.

واژه‌های کلیدی: فرهنگ شهرنشینی، مناطق روستایی، استان چهارمحال و بختیاری.

۱. مقدمه

استقبال شتاب زده و گسترده از فرایند مدرنیزاسیون معضلات و مسائل اغلب فرهنگی را در این جوامع مختلف به وجود آورده که هنوز هم دامنگیر آنهاست. بیشتر کشورهایی که امروز با نام کشورهای در حال توسعه و به نسبت توسعه‌یافته شناخته می‌شوند، با چالش‌های این فرایند رو به رو هستند (صدیق سروستان و قادری، ۱۳۸۸). در ایران و به ویژه مناطق روستایی مفهوم رشد، نوگرایی و تجدد سال‌ها موضوع بحث

۱. دانشجوی کارشناسی منابع طبیعی دانشگاه شهرکرد

۲. دانشجوی دکتری منابع طبیعی دانشگاه تهران

پیشرفت ایران؛ گذشته، حال، آینده؛

سی ام و سی و یکم اردیبهشت ماه ۱۳۹۴

اندیشمندان بوده است. وجه اشتراک مباحث اندیشمندان در این است که در گذشته چگونه بوده ایم، اکنون چگونه هستیم و در آینده چگونه باید باشیم؟ تحولات جامعه روستایی ایران طیفی از تقابل را بین آنچه در گذشته بوده و آنچه نو(مدرن) است بازگو می کند (روزی بیدگلی، ۱۳۸۳).

روابط متقابل و پیوند میان شهرها و نواحی روستایی به طور گسترده ای به عنوان عامل اصلی در فرایند تغییرات اجتماعی و فرهنگی مطرح می باشد. علیرغم این واقعیت، بیشتر نظریه های توسعه و رویه های اجرایی به دوگانگی جمعیت و فعالیت های نواحی شهری و روستایی تاکید دارند.

پیوندهای روستا- شهری قسمتی از واقعیت های زندگی روزانه یک خانوار ساکن نواحی روستایی است. از این رو پیوندهای روستایی- شهری در تنظیم و بیان سیاست های توسعه با هدف کاهش فقر و حمایت از نقش مثبت مراکز شهری در توسعه نواحی روستایی پیرامونی مورد تاکید کارشناسان توسعه قرار دارد. مطالعه و بررسی روابط شهر و روستا به منظور درک مسائل شهرگرایی و پیدایش راه حل های مناسب جهت برقراری یک روند توسعه ای متعادل شهری و روستایی ضروری به نظر می رسد. در پیدایش و شکل گیری شهرهای شرقی در خاورمیانه به طور عام و ایران به طور خاص عوامل متعددی مانند عوامل سیاسی، اقتصادی، فرهنگی و اجتماعی با اتکاء به شرایط مساعد محیط طبیعی و حوزه های نفوذ شهری که عمدتاً روستاها هستند، نقش موثری داشته است (رضوانی، ۱۳۸۲). طی جریان فرهنگ پذیری فرد عمیقاً و از جهات مختلف با فرهنگ جامعه همانند می شود. این جریان برای کودکان و نوجوانان بسیار سهل و برای میانسالان و سالمندان تا اندازه ای مشکل است (شیخی، ۱۳۶۹).

تفاوت های فرهنگی روستا و شهر در نظریه های جامعه شناختی، تاریخی کلاسیک دارد. بحث درباره تفاوت ها، اساساً رشته جامعه شناسی را بر ساخته کرد. در ضمن، آن را از رشته هایی مانند انسان شناسی متمایز می کرد و مهم تر از همه، توضیحی آکادمیک برای تحولات و دگرگونی های جامعه بشری از رنسانس به بعد فراهم می آورد. بنابراین، بحث روستا و شهر چندان پیش پا افتاده نیست. میان ماهیت جغرافیایی روستا و شهر و ماهیت فرهنگی آن باید تفاوت قائل شد (محمدی، خالق پناه و زارع، ۱۳۹۲).

این مطالعه قصد دارد ضمن تشریح تفاوت های عمده شهر و روستا به بیان نحوه نفوذ فرهنگ شهرنشینی در فرهنگ روستا بپردازد. در این پژوهش تمرکز اصلی بر روی روند تغییر فرهنگ روستایی در زمینه های متفاوت می باشد. سابقه انجام چنین پژوهشی در ایران در رابطه با بررسی تفاوت های سبک زندگی گروه های شهری و

پیشرفت ایران؛ گذشته، حال، آینده؛

سی ام و سی و یکم اردیبهشت ماه ۱۳۹۴

روستایی در ارتباط با جهانی شدن فرهنگ و نقش مدرنیته (نوگرایی) در تغییرات فرهنگی مناطق روستایی به کوشش عده ای از پژوهشگران اهمیت بررسی این موضوع را می رساند. علاوه بر آن انجام این پژوهش راهنمای این مساله است که میزان تغییر در فرهنگ و آداب و رسوم روستاییان و مطابقت آنها با فرهنگ شهری چه آثاری در رابطه با توسعه مناطق روستایی و در نتیجه پیشرفت و تعالی در کشور را دارا می باشد.

۱. منطقه مورد بررسی

استان چهارمحال و بختیاری با مساحت ۱۶۳۲۸ کیلومترمربع در بخش مرکزی کوه‌های زاگرس واقع شده است. براساس آخرین تقسیمات سیاسی کشور، این استان دارای ۹ شهرستان، ۳۶ شهر، ۲۴ بخش، ۴۹ دهستان و ۵۰۹ روستا می باشد. در شکل ۱ تقسیمات اداری در این استان آمده است. منطقه‌ی مورد مطالعه در این تحقیق ۱۶ روستا از شهرستان‌های شهرکرد، بروجن، لردگان، کوه‌رنگ، فارسان و اردل می باشند. خصوصیت بارز روستاهای این استان کوهستانی بودن آنها است. اسامی این روستاها عبارت است از: دهکهنه روگرو آلکوه (شهرستان اردل)، دزک علیا، دشت زرین و میهه (شهرستان کوه‌رنگ)، ریگ، شهبوار، باغ بهزاد و شهرک مامور (شهرستان لردگان)، مورچگان (شهرستان بروجن)، ده چشمه و هیرگان (شهرستان فارسان)، سرتشنیز (شهرستان کیار)، حیدری و شیخ شبان (شهرستان بن)، دستگرد امامزاده (شهرستان شهرکرد).



شکل ۱: نقشه تقسیمات استان چهارمحال و بختیاری

پیشرفت ایران؛ گذشته، حال، آینده؛

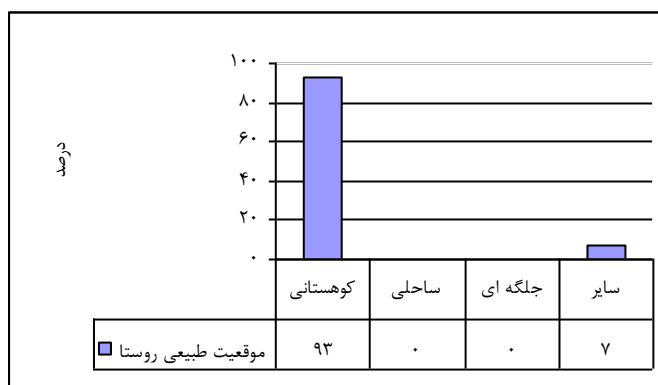
سی ام و سی و یکم اردیبهشت ماه ۱۳۹۴

۲. روش مطالعه

روش تحقیق در این مطالعه از نوع توصیفی- تحلیلی بوده و برای جمع آوری اطلاعات از تکنیک پرسشنامه در قالب طیف لیکرت استفاده شد. در همین راستا تعداد ۳۰ پرسشنامه از جامعه آماری دانشجویی دانشجویان دانشگاه شهرکرد که در روستاهای مورد اشاره زندگی می کنند، تکمیل و مورد تحلیل قرار گرفته است. روایی پرسشنامه با اعمال نظرات کارشناسی متخصصین مورد تأیید قرار گرفت. برای تجزیه و تحلیل توصیفی داده ها از نرم افزار Excel استفاده شد.

نتایج:

در نمودار (۱) موقعیت طبیعی روستاها مورد بررسی قرار گرفت که ۹۳٪ از روستاها کوهستانی بوده اند ۷٪ شامل سایر روستاها از جمله روستاهای جنگلی و... می شود و در این میان روستاهای ساحلی و جلگه‌ای جایی ندارند.



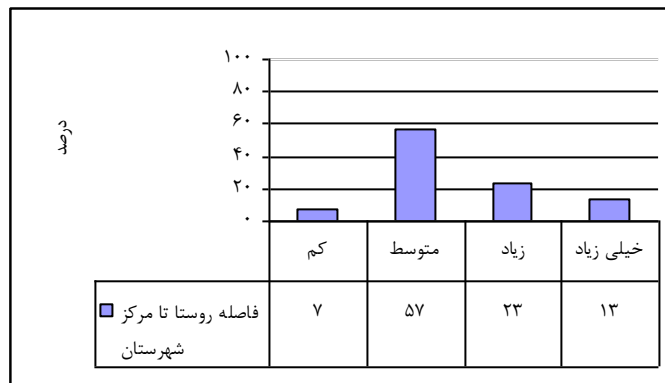
نمودار ۱: موقعیت طبیعی روستاهای مورد مطالعه

در نمودار (۲) فاصله روستاها را تا مرکز شهرستان نشان داده شده است که وضعیت روستاهای مورد مطالعه به نسبت خوب بوده است، زیرا ۵۷٪ روستاها فاصله متوسط (۳۰ تا ۵۰ کیلومتر) را تا مرکز شهرستان داشته‌اند.

چهارمین کنفرانس الگوی اسلامی ایرانی پیشرفت؛

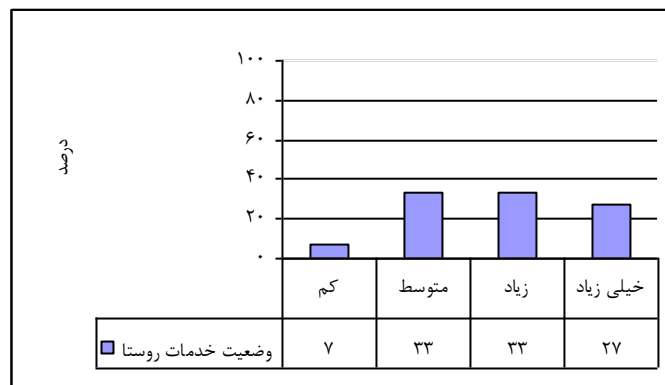
پیشرفت ایران؛ گذشته، حال، آینده؛

سی ام و سی و یکم اردیبهشت ماه ۱۳۹۴



نمودار ۲: فواصل روستاها تا مرکز شهرستان

نمودار (۳) بیان کننده وضعیت خدمات و تسهیلات (آب لوله کشی، برق، گاز، خانه بهداشت) در روستاهاست که شرایط خوبی را در روستاها تبیین می کند.



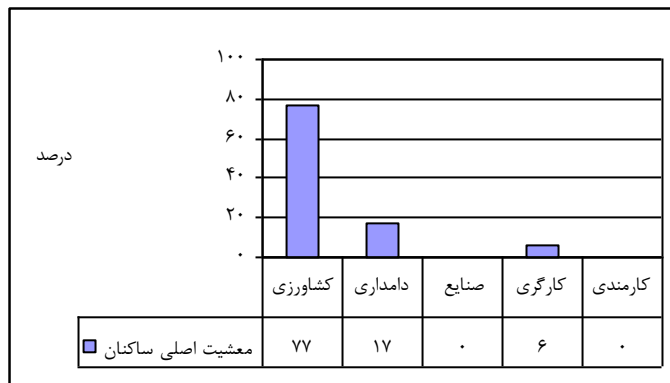
نمودار ۳: بررسی وضعیت خدمات و تسهیلات در روستاهای مورد مطالعه

نمودار (۴) معیشت اصلی ساکنان روستاها را مورد بحث قرار داده است که فعالیت کشاورزی با آمار ۷۷٪ اکثر آرا را به خود اختصاص داده است و بعد از آن دامداری با ۱۷٪ رتبه دوم را دارا می باشد.

چهارمین کنفرانس الگوی اسلامی ایرانی پیشرفت؛

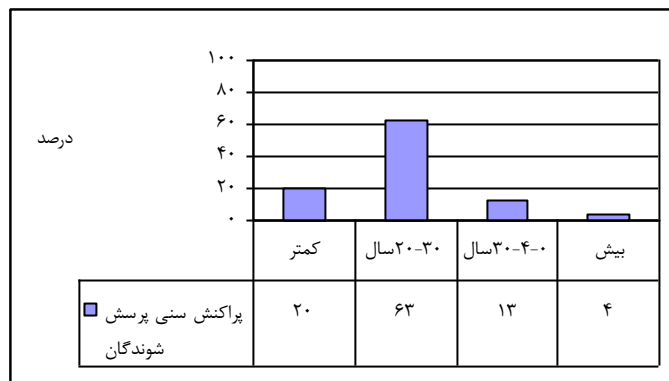
پیشرفت ایران؛ گذشته، حال، آینده؛

سی ام و سی و یکم اردیبهشت ماه ۱۳۹۴



نمودار ۴: بررسی معیشت اصلی ساکنان روستاهای مورد مطالعه

در نمودار (۵) پراکنش سنی پرسش شوندگان مورد بررسی گرفته است که ۶۳٪ از افراد رده‌ی سنی ۲۰ تا ۳۰ سال و ۲۰٪ افراد سن کمتر از ۲۰ سال را دارا می‌باشند که با توجه به جامعه هدف که دانشجویان می‌باشند این نمودار کاملاً منطقی به نظر می‌رسد.



نمودار ۵: بررسی پراکنش سنی پرسش شوندگان

نمودار (۶) نشان‌دهنده‌ی این مطلب است که ۸۰٪ پرسش شوندگان از بین خانم‌ها و ۲۰٪ از میان آقایان می‌باشند.

چهارمین کنفرانس الگوی اسلامی ایرانی پیشرفت؛

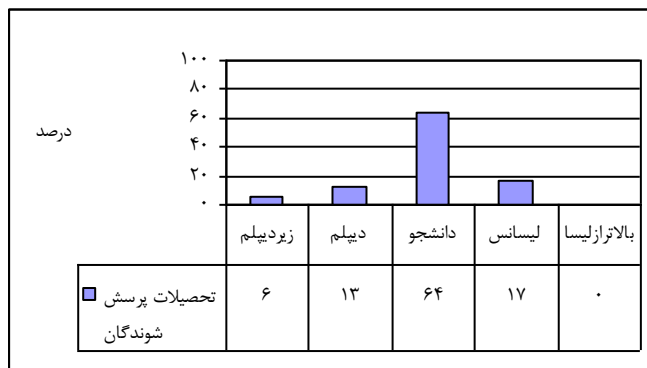
پیشرفت ایران؛ گذشته، حال، آینده؛

سی ام و سی و یکم اردیبهشت ماه ۱۳۹۴



نمودار ۶: تفکیک جنسیتی پرسش شوندگان

نمودار (۷) بیان کننده میزان تحصیلات و سطح سواد افراد است که ۶۴٪ افراد دانشجو و ۱۷٪ لیسانس می باشند و با توجه به این که جامعه هدف در این پژوهش اکثرا قشر دانشجو می باشد دلیل بر صحت موضوع است.



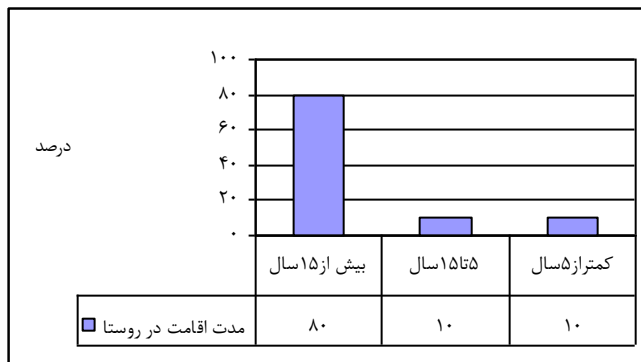
نمودار ۷: میزان تحصیلات و سطح سواد پرسش شوندگان

نمودار (۸) مدت زمان اقامت و سکونت افراد را در روستاها مورد بررسی قرار داده است که ۸۰٪ افراد بیش از ۱۵ سال در روستا حضور داشته اند، این نمودار از این جهت حائز اهمیت است که چون افراد مدت زیادی در روستا بوده اند تغییر فرهنگ را به صورت عینی مشاهده کرده و خود درگیر این تغییر فرهنگ بوده اند و نظراتی که می دهند تا اندازه ای زیادی درست است

چهارمین کنفرانس الگوی اسلامی ایرانی پیشرفت؛

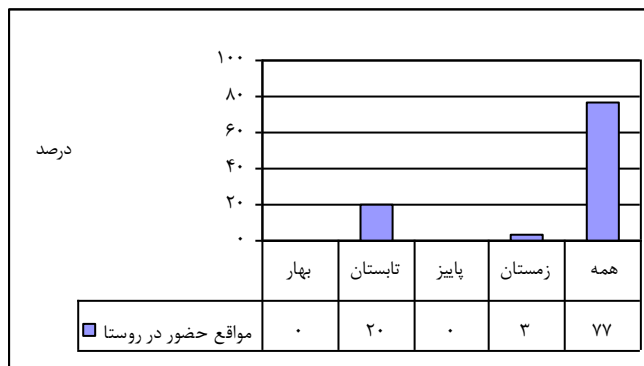
پیشرفت ایران؛ گذشته، حال، آینده؛

سی ام و سی و یکم اردیبهشت ماه ۱۳۹۴



نمودار ۸: بررسی مدت زمان اقامت پرسش شونده‌گان در روستا

نمودار (۹) مواقع حضور پرسش شونده‌گان را در روستا مورد تجزیه و تحلیل قرار داده است که ۷۷٪ افراد همه فصول در روستا ساکن بوده‌اند و ۲۰٪ افراد نیز فقط در فصل تابستان در روستا حضور داشته‌اند.



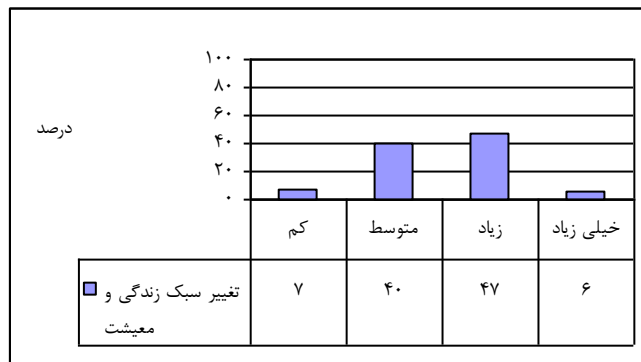
نمودار ۹: بررسی مواقع حضور پرسش شونده‌گان در روستا

نمودار (۱۰) میزان تغییرات سبک زندگی و معیشت اهالی را مورد تحلیل قرار داده است که ۴۷٪ افراد این تغییر را زیاد پنداشته و ۴۰٪ نیز میزان این تغییر را متوسط ارزیابی کرده‌اند.

چهارمین کنفرانس الگوی اسلامی ایرانی پیشرفت؛

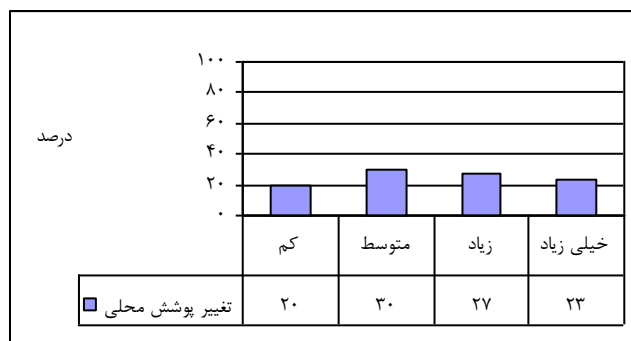
پیشرفت ایران؛ گذشته، حال، آینده؛

سی ام و سی و یکم اردیبهشت ماه ۱۳۹۴



نمودار ۱۰: میزان تغییرات سبک زندگی و معیشت اهالی روستا نسبت به گذشته

نمودار (۱۱) میزان تغییر پوشش محلی روستاییان نسبت به گذشته را بیان می کند که ۳۰٪ افراد آن را متوسط، ۲۷٪ تغییر پوشش محلی را زیاد و ۲۳٪ این تغییر را خیلی زیاد دانسته اند که در این میان تنها ۲۰٪ میزان تغییر را کم ارزیابی کرده اند.

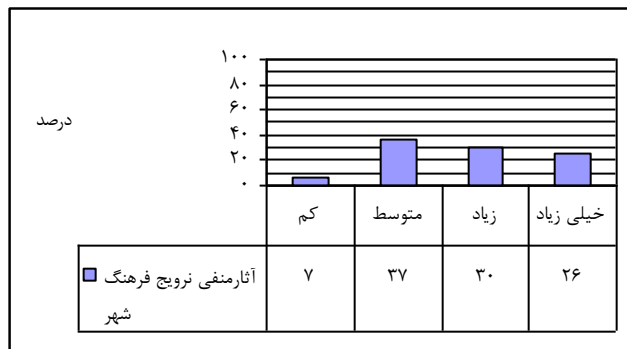


نمودار ۱۱: میزان تغییر در پوشش محلی روستا نسبت به گذشته

نمودار (۱۲) بیان کننده آثار منفی ترویج فرهنگ شهرنشینی است که در این رابطه بایستی بیان کرد که هیچ کس منکر این نیست که فرهنگ شهر هیچگاه آثار مثبتی به دنبال ندارد ولی تمرکز ما در این تحقیق بیشتر بر روی آثار منفی تغییر فرهنگ روستا به فرهنگ شهر است و این نمودار هم میزان این آثار منفی را با جامعه آماری ۳۷٪ متوسط نشان می دهد.

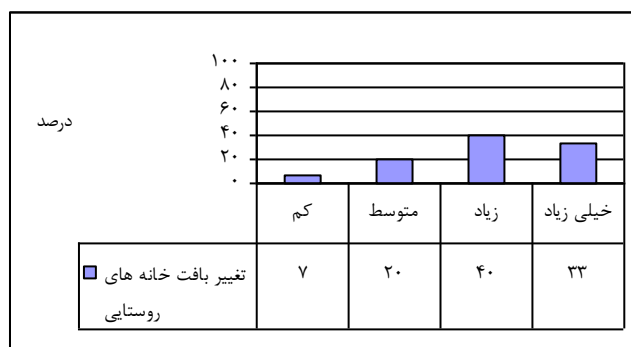
پیشرفت ایران؛ گذشته، حال، آینده؛

سی ام و سی و یکم اردیبهشت ماه ۱۳۹۴



نمودار ۱۲: بررسی آثار منفی ترویج فرهنگ شهرنشینی در روستا

نمودار (۱۳) تغییر بافت و معماری مسکن روستایی را نسبت به گذشته نشان می‌دهد که با آمار ۴۰٪ گزینه زیاد و ۳۳٪ گزینه خیلی زیاد می‌توان به طور کلی استنتاج کرد که به نظر روستاییان میزان تغییر در بافت و مسکن روستایی نسبت به گذشته روند رو به افزایش را پیموده است.



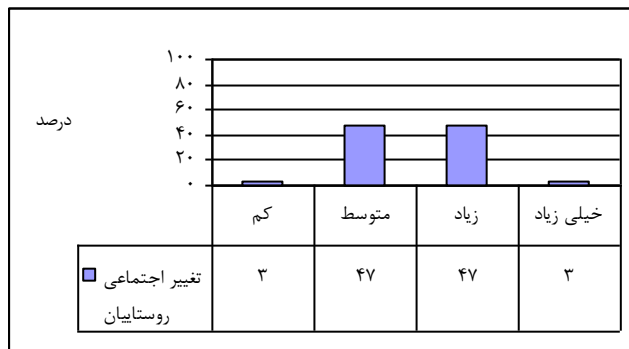
نمودار ۱۳: میزان تغییر در بافت مسکن روستایی نسبت به گذشته

نمودار (۱۴) تغییر رفتار اجتماعی روستاییان با تغییر در شکل ظاهری و معماری روستا را نشان می‌دهد که با نمودار (۱۲) رابطه مستقیم دارد زیرا این تغییر رفتار روستاییان یکی از آثار منفی ترویج فرهنگ شهر است.

چهارمین کنفرانس الگوی اسلامی ایرانی پیشرفت؛

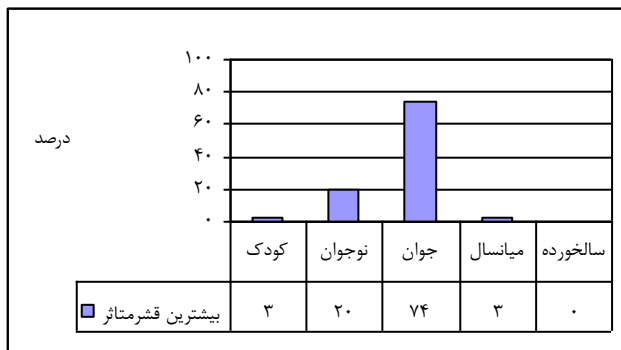
پیشرفت ایران؛ گذشته، حال، آینده؛

سی ام و سی و یکم اردیبهشت ماه ۱۳۹۴



نمودار ۱۴: تغییر رفتار اجتماعی روستاییان با تغییر در شکل ظاهری و معماری روستا

نمودار (۱۵) بیشترین قشر تاثیرپذیر از ورود فرهنگ شهری به روستا را جوانان با آمار ۷۴٪ معرفی می کند و بعد از آن قشر نوجوان با دارا بودن ۲۰٪ آمار در رتبه دوم قرار می گیرد.



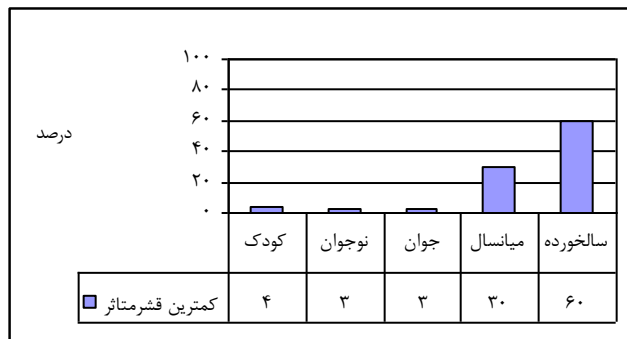
نمودار ۱۵: بیشترین قشر تاثیر پذیر از ورود فرهنگ شهری به روستا

نمودار (۱۶) در تضاد نمودار قبل کمترین قشر متاثر از ورود فرهنگ شهری به روستا را مورد مطالعه قرار داده است که رکورد دار این عرصه قشر سالخورده با دارا بودن ۶۰٪ پاسخ هاست و پس از آن قشر میانسال قرار می گیرد.

چهارمین کنفرانس الگوی اسلامی ایرانی پیشرفت؛

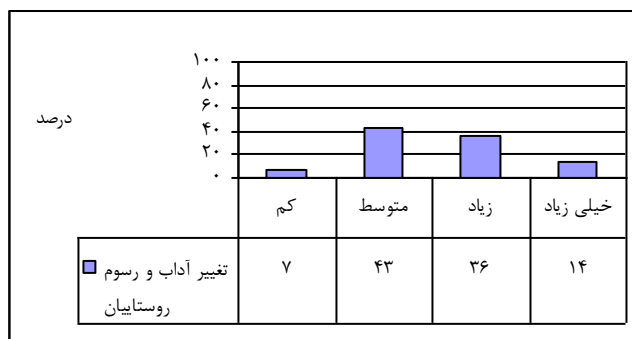
پیشرفت ایران؛ گذشته، حال، آینده؛

سی ام و سی و یکم اردیبهشت ماه ۱۳۹۴



نمودار ۱۶: کمترین قشر تاثیرپذیر از ورود فرهنگ شهری به روستا

نمودار (۱۷) تغییر آداب و رسوم روستاییان نسبت به گذشته را نشان می‌دهد که با نمودار (۱۴) ارتباط معناداری دارد زیرا تغییر آداب و رسوم روستاییان نشئت گرفته از تغییر رفتار اجتماعی روستاییان است که میزان این تغییر با آمار ۴۳٪ متوسط ارزیابی شده است.



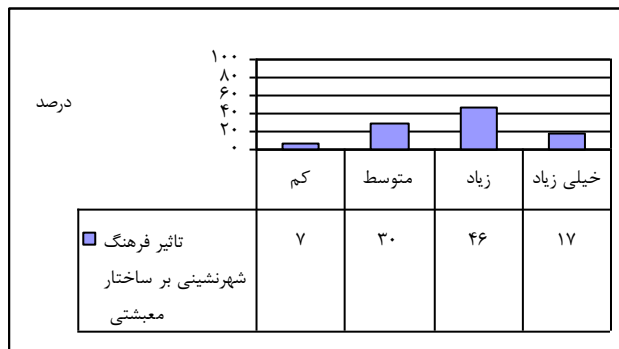
نمودار ۱۷: میزان تغییر آداب و رسوم روستاییان نسبت به گذشته

نمودار (۱۸) در رابطه با تاثیر فرهنگ شهرنشینی بر ساختار معیشتی خانواده‌های روستایی است که اکثر افراد که شامل ۴۶٪ آرا می‌باشد این تاثیر را زیاد دانسته‌اند.

چهارمین کنفرانس الگوی اسلامی ایرانی پیشرفت؛

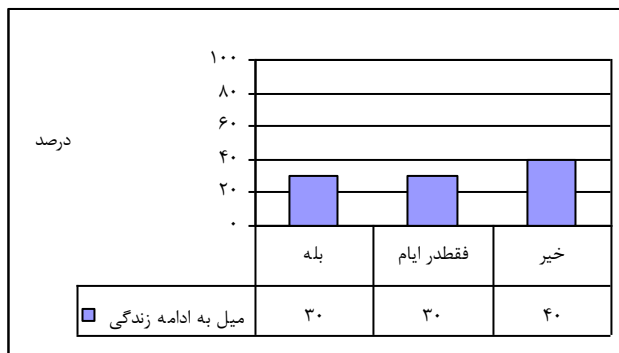
پیشرفت ایران؛ گذشته، حال، آینده؛

سی ام و سی و یکم اردیبهشت ماه ۱۳۹۴



نمودار ۱۸: تاثیر فرهنگ شهرنشینی بر ساختار معیشتی خانواده‌های روستایی

نمودار (۱۹) تمایل افراد به ادامه زندگی در روستاها را نشان می دهد که ۴۰٪ افراد میلی به ادامه زندگی در آینده را در روستای خود نداشته، ۳۰٪ نیز میل به ادامه زندگی در روستا فقط در ایام تعطیل را دارند و ۳۰٪ باقی مانده هم گزینه بله را انتخاب کرده‌اند.

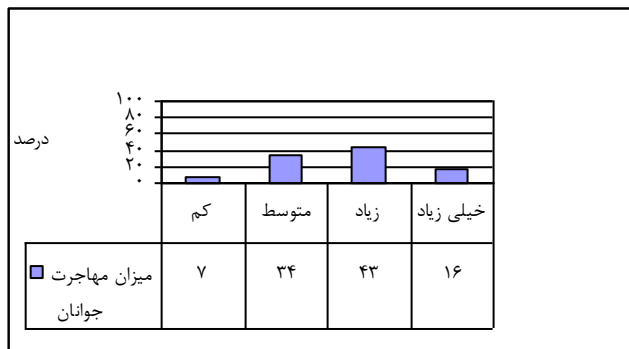


نمودار ۱۹: میل به ادامه زندگی در روستا

نمودار (۲۰) میزان مهاجرت جوانان در روستاها را مورد تحلیل قرار داده است که گزینه زیاد با دارا بودن اکثر نظرات (۴۳٪) رکورد دار این عرصه می‌باشد.

پیشرفت ایران؛ گذشته، حال، آینده؛

سی ام و سی و یکم اردیبهشت ماه ۱۳۹۴



نمودار ۲۰: میزان مهاجرت جوانان در روستاهای مورد بررسی

بحث و نتیجه گیری

در چند دهه اخیر، در جامعه‌ی ما تحولات عمیقی در حوزه‌های فرهنگی، اقتصادی و سیاسی رخ داده است. لازمه‌ی فرصت‌سازی و بهره‌گیری مطلوب از این تحولات، مقابله و مقاومت در برابر آنها نیست، بلکه استقبال از این تحولات و مدیریت آنها براساس الگوی اسلامی و ایرانی است. اما در این میان نواحی روستایی شکل‌هایی از سنت‌ها و آیین‌ها، ارزش‌ها، آداب و رسوم، فرهنگ و هویت مشخصی دارند و راهی جز حرکت به سوی نوگرایی فرهنگی ندارند.

توسعه سریع شهری، در چند دهه معاصر از ابعاد مختلف اجتماعی، اقتصادی، فرهنگی، سیاسی و... زندگی بشر را تحت تاثیر قرار داده است. با توسعه شهر و روند افزایش امکانات شهری نسبت به روستا فرایند مهاجرت از روستا به شهر نیز افزایش می‌یابد که آثار این مهاجرت‌ها در جوانان روستایی و قشر دانشجو به صورت واضح دیده می‌شود و پیامد این مهاجرت‌ها تغییر فرهنگ روستاییان است. نکته‌ای که در این راستا می‌باید مورد توجه باشد بهره‌گیری از فرصت‌ها و پتانسیل‌های فرهنگی نشأت گرفته از تجمع فرهنگی سالها و قرن‌ها زندگی مردم در این نواحی است که باید مورد استفاده صحیح قرار گیرد. از بین رفتن سنت‌های اصیل روستایی در کشور در دراز مدت جامعه شهری ما را به سمت جامعه‌ای بدون هویت سوق خواهد داد. فراهم نمودن امکانات و تسهیلات زندگی امروزی در کنار پاسداشت معماری و خرده فرهنگ‌های روستایی برای جوانان راهکاری برای جلوگیری از خالی شدن روستاها از قشر جوان است. در شرایط کنونی روستاهای دور از مراکز شهری پر جمعیت در چنین وضعیت بحرانی قرار دارند. پیر شدن جمعیت روستاهای مولد علاوه بر از بین رفتن فرایندهای

پیشرفت ایران؛ گذشته، حال، آینده؛

سی ام و سی و یکم اردیبهشت ماه ۱۳۹۴

تولیدی زمینه از بین رفتن معماری روستایی را نیز مهیا خواهد نمود. بررسی های انجام شده در روستاهای دهستان منج در شهرستان لردگان نشان می دهد به طور متوسط در هر سال در هر روستا ۷ خانوار به شهرهای دور و نزدیک مهاجرت می کنند. این روند نشان می دهد در یک بازه زمانی ۱۰ ساله جمعیت کثیری از روستاهای منطقه به سوی شهرها مهاجرت خواهند کرد. این پدیده از یک طرف کشاورزی و دامداری مولد را در روستاها تحت تأثیر قرار خواهد داد و از طرف دیگر مسائل و مشکلات فراوانی را نیز در همین ارتباط متوجه شهرهای مهاجرپذیر خواهد نمود. یکی از راهکارهای جلوگیری از روند مهاجرت روستائیان که می تواند موثر واقع شود بهره گیری از فرصت های گردشگری روستایی در استان چهارمحال و بختیاری است که بسیار حائز اهمیت است. سیمای کوهستانی با آب و هوای مطبوع به همراه بافت و معماری سنتی روستایی در کنار فرهنگ و رسوم محلی همگی زمینه بسیار مناسبی را برای توسعه گردشگری روستایی فراهم خواهد نمود. این امر باعث رونق اقتصادی در روستاها می شود و هم انگیزه ای مناسبی برای حفظ و ترمیم معماری سنتی روستایی است. پیشنهادات زیر در جهت کنترل نفوذ فرهنگ شهری در مناطق روستایی آمده است:

- ایجاد امکانات در روستاها که خود مانع مهاجرت جوانان می شود
- اعمال سیاست‌هایی در خصوص حس تعلق خاطر به مکان زندگی
- تقویت روحیه مشارکت جویی و همزیستی قومی
- ساماندهی و توسعه فضاهای آموزشی و فرهنگی در سطح روستا
- احیای فرهنگ‌های فراموش شده از طریق برنامه‌های همگانی در سطح روستا
- تخصیص بودجه جهت برگزاری مراسم فرهنگی _ هنری در سطح روستا

فهرست منابع

۱. دادورخانی، فضیله، حمید زمانی، مجتبی قدیری معصوم، اسماعیل عاشری. ۱۳۹۲. نقش گردشگری خانه‌های دوم در تغییرات کالبدی- فیزیکی نواحی روستایی. پژوهش‌های روستایی، دوره ۴، شماره ۲ (۲۷۷-۲۹۹).
۲. ژان برنار، شاریه. ۱۳۴۱. شهرها و روستاها. ترجمه دکتر سیروس سهامی. نشر نیکا. ۴۱۱.
۳. شیخی، محمد تقی، ۱۳۶۹. جامعه شناسی جهان سوم. انتشارات شرقی. ۲۳۳.
۴. محمدی، جمال، کمال خالق پناه و معصومه زارع. ۱۳۹۲. شهری شدن روستاها و قضایی شدن مناقشات. توسعه روستایی، دوره پنجم، شماره ۲ (۷۷-۷۹).
۵. میرزایی قلعه، فرزاد، بهرنگ کلانتری، محمد مولایی، آئیژ عزمی. تحلیل روابط متقابل شهر و روستا در توسعه یافتگی .

چهارمین کنفرانس الگوی اسلامی ایرانی پیشرفت؛

پیشرفت ایران؛ گذشته، حال، آینده؛

سی ام و سی و یکم اردیبهشت ماه ۱۳۹۴

۶. نجارزاده، محمد. ۱۳۹۱. بررسی تفاوت‌های سبک زندگی گروه‌های شهری و روستایی در ارتباط با جهانی شدن فرهنگی. جامعه شناسی کاربردی، سال بیست و سوم، شماره پیاپی (۴۸) (۱۴۳-۱۶۴).
۷. نقوی، محمدرضا، ابوذر پایدار و سمیرا محمودی. ۱۳۹۲. نقش مدرنیته (نوگرایی) در تغییرات فرهنگی مناطق روستایی. برنامه-ریزی و آمایش فضا، دوره هفدهم، شماره ۱ (۱۰۵-۱۰۷).